



## MILJÖKONSEKVENSBESKRIVNING (MKB) FÖR RESTAURERING AV SVARTSUNDRÄNNAN I SÖDERHAMNS KOMMUN

**Söderhamns Kust & Skärgårdsförening**



Kontaktperson för projekt Svartsundsrännan  
Lennart Andersson Flåta 14 82691 SÖDERHAMN  
Tfn 0270-285539 Mobil 070-8168411 E-post: [lennart.andersson@soderhamn.com](mailto:lennart.andersson@soderhamn.com)

## **INNEHÅLL**

<b>Inledning och formalia</b>		<b>3</b>
<b>Planerad verksamhet</b>		<b>4</b>
<b>Samlad bedömning av projektets konsekvenser</b>		<b>5</b>
<b>Förslag till åtgärder</b>		<b>7</b>
<b>Ettapp 1 - 2- 3</b>		<b>8</b>
<b>Ingen åtgärd "0"-alternativet/Sammanfattning</b>		<b>9</b>
<b>Undertecknande</b>		<b>10</b>
<b>Beslut om miljöpåverkan</b>	<b>Bil 1</b>	<b>11</b>
<b>Kartbild över området</b>	<b>Bil 2</b>	<b>12</b>
<b>Översiktsplan Söderhamns kommun</b>	<b>Bil 3</b>	<b>13</b>
<b>Budget och finansieringsplan</b>	<b>Bil 4</b>	<b>14</b>
<b>Skatöns Naturreservat</b>	<b>Bil 5</b>	<b>15</b>
<b>Historik Svartsundsrännan</b>	<b>Bil 6</b>	<b>16</b>
<b>Rena Kulturlandskapet</b>	<b>Bil 7</b>	<b>18</b>
<b>Samrådsredogörelse</b>		<b>Bil A 2</b>
<b>Ritningar</b>		<b>Bil A 3</b>

## Inledning

### Allmänt

Söderhamns Kust & Skärgårdsförening beslöt i mars 2004 att undersöka möjligheterna att restaurera Svartsundsranan. En grupp tillsattes för att utreda möjligheterna.

### Arbetsgrupp

Lennart Andersson	Projektgruppen Restaurering av Svartsundsranan: Sammankallande
Raoul Kullberg	-"- -"- -"-
Hans Fryklund	-"- -"- -"-
Torbjörn Andersson	-"- -"- -"-

### Samrådiskontakter i Söderhamns kommun

Dan Westerlund	Tekniska nämnden. Markägare Skärgården 2:149
Margareta Örn-Liljedahl	Bygg & Miljö

### Övriga samrådspartners

Monika Niklasson	Miljökonsult
Segelviks samfällighet	Markägare Norrala-Sund 3:4

## Formalia

### Verksamhetsutövare

<b>Söderhamns Kust &amp; Skärgårdsförening</b>	Orgnr: 886000-5259
Gästrikevägen 9 82639 SÖDERHAMN	Tfn: 0270-16000
E-post: <a href="mailto:info@skargardsforeningen.se">info@skargardsforeningen.se</a>	Pg: 48 125 59-5

### Kontaktperson för detta projekt:

#### **Restaurering av Svartsundsranan**

Lennart Andersson  
 Adress: Flåta 14 82691 SÖDERHAMN  
 Tfn 0270-285539 Mobil 070-8168411 Fax 070-2598411  
 E-post: [lennart.andersson@soderhamn.com](mailto:lennart.andersson@soderhamn.com)

### Fastigheterna

<b>Fastighetsägare 1:</b> Segelviks samfällighet	Fastighetsbeteckning: Norrala Sund 3:4
Adress: Segelviksvägen 83 82691 Söderhamn	
Kontaktperson: Wim Wreken Tfnr: 0270-281235	

<b>Fastighetsägare 2:</b> Söderhamns kommun	Fastighetsbeteckning: Skärgården 2:149
Adress: 826 80 SÖDERHAMN	
Kontaktperson: Dan Westerlund Tfn: 0270-750 00 Mobiltn:	

### Samråd och beslut om betydande miljöpåverkan

Tidigt samråd har hållits och samrådsredogörelse har upprättats, daterad 2005-01-20.  
 Samrådsredogörelsen finns bifogad som **bilaga A 1**.

Länsstyrelsen i Gävleborgs län har beslutat att projektet ej bedöms medföra någon betydande miljöpåverkan, se **bilaga 1**

## Planerad verksamhet

Svartsundsrännan har använts som farled för båtar ända sedan 1300-talet. Den har restaurerats ett antal ggr under åren. De som finns dokumenterade idag är från slutet av 1800-talet och senast 1928. Däremellan har nödåtgärder vidtagits som tex 1985.

Nu planeras en uppgrävning liknande den som gjordes 1928. En omfattande utgrävning, breddning och fördjupning är planerad. Som ett underlag används en projektering från 1968.

Projektet är uppdelat i 3 etapper:

- **Etapp 1 Våren 2005:** Restaurering av själva rännan som är c:a 275 m lång. I båda ändar görs en fångdamm, varefter vattnet pumpas ut och grävmaskiner kan gå ner och göra fördjupning och breddning.

- **Etapp 2 Våren 2006:** Muddring av farleden både söder och norr om rännan.

- **Etapp 3 Våren och sommaren 2007:** Plantering av träd och buskar samt en allmän tillsnyggning av området. Informationsskyltar, bord och bänkar placeras ut.

### Lokalisering (Se bifogade kartmaterial)

Svartsundsrännan är belägen i Söderhamns norra skärgård. På fastlands sidan ( södra sidan) ägs marken av privata markägare (Segelviks samfällighet). Norr om rännan ligger Skatöns naturreservat där Söderhamns kommun är markägare.

Närmaste fastigheter är Skatans parkeringssamfällighet och fastigheten Norrala Sund 3:49 i norra ändan och fastigheten 3:50 och 51 i södra ändan. På Skatöns sida finns inga boende i närheten.

För området gäller följande planer: Fastlandssidan: Norrala- Sund 3:4 **R 2** Skogsbruk. På Skatsidan: Skärgården 2:149 **R 4:8A** (Se bil 3)

## Miljöpåverkan

### Etapp 1

Det arbete som skall utföras i Etapp 1 är utgrävning och breddning av rännan. Detta medför att c:a 5-7000 kbm fyllnadsmassor måste få en deponering någonstans. Massorna består av hård pinnmo, lösa stenar, sand, sandblandad lera och lera. På något ställe i rännan kan ev. sprängning måsta utföras då markundersökning påträffat berg på c:a 2 m djup.

De maskiner som skall användas har ett krav att använda miljövänliga bränslen och vegetabiliska oljor i hydraulsystem.

Eftersom planerna innehåller en kort flyttning av massorna, endast från grävningsplats via traktorlastare till deponiområdena, kommer en minimal miljöpåverkan att ske.

Arbetena avses genomföras under vintern, våren när inga boende finns i området, varför någon bullerstörning ej kommer att ske.

Inga utsläpp annat än avgaser från grävmaskiner och hjullastare. Växtlighet och flora fauna kommer att påverkas under en kortare tid, men återplantering, och sådd kommer att ske.

### Etapp 2

2006 tidigt på våren vid lågvatten planeras muddring av rännan söderut. Det handlar om c:a 2200 kbm som upptages med pråm och transporteras ut på djupt vatten och bottentömmes. Området för tömning är beräknat till 200 x 100 m och massorna sprides jämt över området.

I området norr om rännan handlar det om c:a 1600 kbm, även här transporteras massorna ut på djupt vatten och sprides jämt på botten. Under muddringsperioden kommer vattnet att grumlas under en kort period. Större stenar dras upp mot land för att undvika sprängning.

Enl. vår uppfattning en ringa påverkan på botten.

### Etapp 3

2007 är det år hela området skall snyggas till. genom att med många frivilliga, finplanera området, genom planteringar, uppsättande av skyltar, skapa enkla promenadstråk och trivselfaktorer.

## Samlad bedömning av projektets konsekvenser

### Konsekvenser för hälsa och säkerhet

Området som berör etapp 1, breddning och fördjupning av kanalen kommer att spärras av med tydlig markering.

De massor som kommer att läggas upp på land skall ske före häckningstider. Området skall också innan rensas från sly och buskar så att ev. häckningar i området inte skall kunna ske.

Den lokala naturvårdsföreningen har varit på inspektion och har inget att invända mot förslaget.

I själva kanalen finns enl. vår undersökning inte några fornminnen eller kulturvärden. Dock finns det skrifter som talar om avspärrningar vid den norra infarten till rännan, som kan härröra sig från 1845 - 1875 då någon form av spärr inrättades. Detta skall undersökas under sommaren 2005, innan Etapp 2 påbörjas.

Projektet bedöms inte medföra några negativa konsekvenser för hälsa och säkerhet. Inga miljökvalitetsnormer väntas överskridas. Enl. vår bedömning kommer den största olägenheten från projektet från själva muddringsarbetet och dumpning av massorna. Detta är dock av tillfällig art.

### Konsekvenser för biologisk mångfald

Vid uppläggning av fyllnadsmassor på det förslagna området (sumpmarken) kommer en del arter att missgynnas. Ett antal klubbalar kommer dock att skyddas genom att de större träden förses med rörskydd. Ny klubbal planteras i etapp 3.

Genom att låta vattnet från höjden söder om sumpmarken ledas runt i området så kommer en del av sumpmarken att bibehållas.

Genom att rännan får ett större djup och bredd gynnas vattengenomströmningen, vilket påverkar den biologiska mångfalden i strandområdena positivt.

Med ovan föreslagna åtgärder bedömer vi att den biologiska mångfalden, inte kommer att förändras i någon större utsträckning. Istället kommer åtgärderna att göra området mer intressant och framförallt lättillgängligare för besökare.



### Konsekvenser för friluftslivet

Projektet bedöms medföra stora positiva konsekvenser för friluftsliv och rekreation, eftersom Skatöns naturreservat gränsar till Svartsundsrännan. Framförallt för människor som färdas pr båt, men även för övriga som färdas pr cykel eller bil. Det ger också möjlighet att öppna farleden för den planerade inomskärsfarleden. Andra som kan dra nytta av leden är kanotister som paddlar längs kusten, och där Svartsundet är en naturlig rastplats, med anor från 1300-talet. (Se bilaga 5)

### Konsekvenser för kulturvärden

Restaureringen av Svartsundsrännan kan bara ses positivt. Det är en gammal farled både för nytta och nöje. Svartsundet var en naturlig hamn för alla fartyg som seglade efter kusten. På 1300-talet nämns Svartsundet i många sammanhang när det gäller färdbeskrivningar längs kusten.

Christer Westerdahl som skrivit den unika boken "Norrlandsleder I" berättar i en tidningsartikel så här: (Artikeln, bilaga 3)

*- Svartsundsrännan är den första hamn i Norrland som finns i skrift. Detta skedde redan 1374. Svartsundsrännan var en ytterhamn och man gick på den tiden inte så ofta in till Norrala eller Södra hamnen (Söderhamn). Svartsundsrännan är en forn-lämning under havsytan.*

En restaurering av Svartsundsrännan kan innebära att intresset för Svartsundet och den tidigare ytterhamnen ökar, vilket kan medföra att undersökningar av botten och kulturminnesmärken i anslutning till hamnen kommer att intensifieras. (Se bilaga 6)



## Konsekvenser för markanvändning

Vid restaureringen av rännan måste en del träd fällas på båda sidor. I samband med deponering av fyllnads-massorna kommer en del klubbalar att påverkas. Några kommer att skyddas med hjälp av ”växttrummor”.

På andra sidan rännan i Naturreservatet finns ett större parti klubbalar, och liknande vegetation ”alsumpskog” som nu planeras att fyllas ut.

## Konsekvenser för djurlivet

Området som berörs är väldigt litet och genom förebyggande åtgärder, röjning av sly och buskar under vintern/våren bedömer vi att inget djurliv kommer att störas.

## Allmänna hänsynsreglerna

Samråd och information har skett med markägare, kommunens bygg & miljökontor, Den lokala naturvårdsföreningen, Söderhamns fågelklubb, och de närmast boende.

När det gäller maskiner, bränsle till dessa och material kommer vi att följa de miljömål och regler som Söderhamns kommun antagit.

De allmänna hänsynsreglerna enligt miljöbalken bedöms vara uppfyllda. Inga miljö kvalitetsnormer väntas överskridas. Nyttan av företaget bedöms väl överskrida eventuella olägenheter.

## Utvärdering gentemot miljömål

Projektet bedöms inte strida mot de nationella miljömålen, utan bidrar istället till dess uppfyllande i några fall.

I lokala miljömål för Söderhamns kommun, **Hav i balans samt levande kust och skärgård**, blir en restaurering av Svartsundsrännan en viktig del.

Söderhamns kust och skärgård utgör en unik tillgång med värdefulla natur-, friluft- och rekreations-möjligheter. En restaurering av Svartsundsrännan skapar en förutsättning för en levande kust och skärgård. och möjliggör också att den planerade inomskärsleden kan dras genom området.

En restaurering av Svartsundsrännan har många samband med **kommunens övergripande arbete** med folkhälsan, turism och kulturmiljövård.

I planeringsarbetet har samråd skett med en rad olika organisationer. Ett samrådsmöte i jan 05 samlade ca 80 deltagare.

Den framtida driften av Svartsundsrännan utreds för närvarande tre olika alternativ. Under våren skall ett slutgiltigt förslag presenteras.

En grupp skall tillsättas med representanter från Kust & Skärgårdsföreningen, Markägare, Skatöns naturreservat, Den lokala naturskyddsföreningen, Söderhamn Fågelklubb samt de entreprenörer som anlitas, med uppgift att följa projektet och dess inverka på miljömålen.



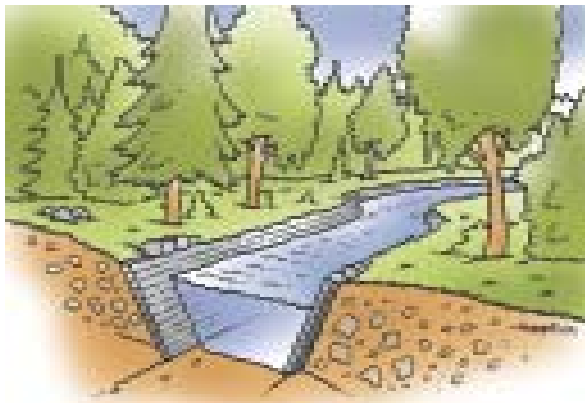
## Förslag till åtgärder

Förslaget bygger på den projektering som utförts 1968. Följande ändringar har dock gjorts. Istället för bottenbredd på 4 m förordas 3 m, för att minska schaktmassorna.

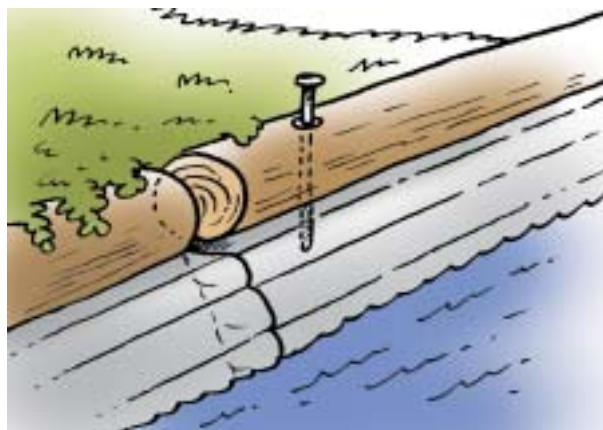
Genom att använda betongslipers i kanterna (bild 1) kan sidorna på rännan minskas, med minskade schaktmassor som följd.

I överkant av av sliperserna monteras en stock eller en stenrad som avbärare (bild 2).

Slipers erhålles som sponsring av en firma i Söderhamn.



*Bild 1: Användande av betongslipers liggande*



*Bild 2: Stockar bultas fast i de två översta slipersna.*

Istället för att bredda rännan åt båda hållen, föreslås istället att bredda åt fastlandshållet. Därvid behöver inga större ingrepp göras på Skatsidan. Endast de massor som blir av släntningen på Skatsidan deponeras på den sidan.

Där ligger också sedan tidigare schaktmassor som inte borttransporterats, vid kommunens rensning av Svartsundsrännan under 80-talet.

1968 års projektering redovisar att schaktmassorna omfattar c:a 4 500 kbm i själva rännan. 1985 utfördes en rensning av rännan, varav en del av de projekterade massorna finns redan upplagd längs rännans båda sidor. Så den totala mängden kan vara mindre. Trots detta måste ett antal godkända platser finnas där massorna kan planeras ut.

## Deponering av schaktmassor.

Under våren och sommaren har många människor varit ut och tittat på Svartsundsrännan och gett sina synpunkter. Det har varit kommunala tjänstemän, några politiker, entreprenörer, båt och fritidshusägare, samt intresserade människor i allmänhet.

Alla har enat sig om att det största problemet är deponering av schaktmassorna. Dels handlar det om att på ett snyggt och meningsfullt sätt deponera massorna. Dels miljömässigt så att det inte skapas fula ingrepp i naturen som kan härröra sig till projektet, samt att minska transportererna så mycket som möjligt. Transporterna kommer att bli mycket omfattande om massorna skall förflyttas från rännan, och skapar då den största miljöpåverkan.

Transporterna skulle omfatta c:a 750 lastbillass som skulle förbruka mellan 1500 - 2000 l diesel. Vägen mellan deponiplats och Svartsundet skulle dessutom belastas av mycket tunga fordon och få onaturligt slitage som följd.

Ekonomi är också en viktig del. Transporterna skulle kosta mellan 210 000 - 300 000 kr.

## Entreprenörer

Arbetet utförs av ett utbildningsföretag, STUCAB. En arbetarbarack kommer att uppställas på parkeringsplatsen som också kan användas som kurslokal. De gräv och lastmaskiner som används skall använda miljövänliga oljor och bränslen. För etapp 2 anlitas en lokal entreprenör med goda vitsord och vana vid arbeten med muddringar av olika slag.

## Etapp 1.

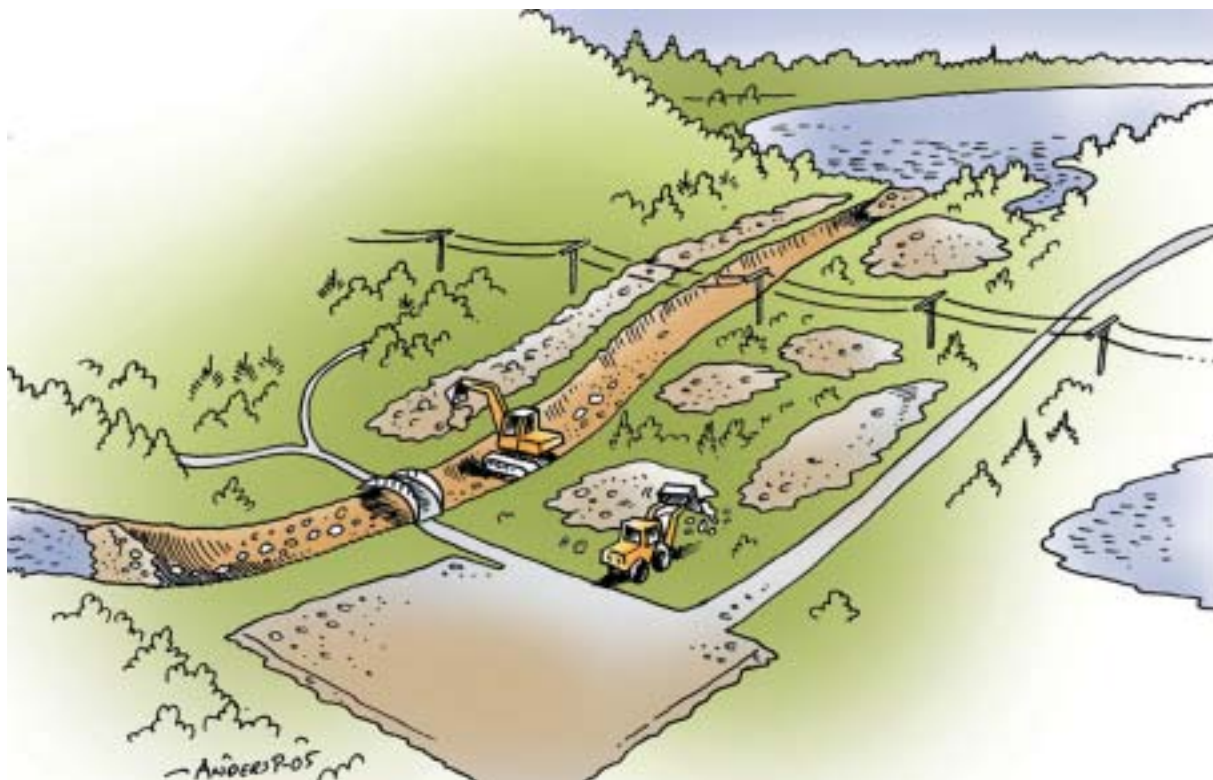
En förutsättning för projektet är att Etapp 1 kan genomföras som ett utbildningsprojekt.

Vårt förslag grundar sig på att Stucab Entreprenad AB åtar sig projektet. Stucab anordnar utbildningar för förare till grävmaskiner och grävlastare. En förutsättning för Stucabs medverkan är att de har elever till sina utbildningar och att massorna kan deponeras i närområdet. Under våren 2005 ser det positivt ut, men skulle projektet fördröjas är det osäkert. Ingen vet hur läget är under hösten 2005 och våren 2006.

Vi tror att alla massorna skulle rymmas i vårt förslag härnedan.

1) På skatsidan släntas kanalsidan till 45 gr lutning. Massorna placeras bakom den vall som idag finns på skatsidan.

2. Rännan breddas åt fastlandssidan och massorna deponeras mellan ny väg och rännan. enl skissen.



## Etapp 2

En entreprenör anlitas som kan muddra från pråm. Massorna körs ut och botten tömms på områden enl. markering på bif. sjökortet. Väl utspritt blir det mellan 10 - 20 cm på botten. Större stenar föreslås släpas upp på strandkanten, istället för att sprängas.

Under muddringsarbetet kommer vattnet att grumlas i de berörda vikarna och i tömningsområdena.



Deponeringsområde för  
muddring från norra delen  
c:a 1500 kbm

Deponeringsområde för  
södra farleden c:a 3000  
kbm

## Etapp 3

Omfattar finplanering av området, med planteringar, skyltar, och trivsselfaktorer.



## Ingen åtgärd - "nollalternativet"

Vid lågvatten säsongen 2004 kunde inte många båtar passera genom rännan. På bilden en farkost som kunde passera igenom, en vattenscooter. Kanoter gick också bra. Vidtas inga åtgärder kommer det inom några år vara omöjligt att passera med motorbåtar och båtar med utombordare. Så småningom kommer rännan att täppas igen av kullfallna träd, nerrullande stenar och erosion av sidorna.

Resultatet innebär att genomströmningen av vattnet upphör vilket sannolikt kommer att innebära att det södra inloppet sakta kommer att växa igen.

Det finns många fritidshus på båda sidor av södra infarten och i och med detta, även många fritidsbåtar. De flesta båtar har fortfarande tvåtaktsmotorer, och genom att de flesta stugorna också har enskilda avlopp innebär det sannolikt en övergödning av den grunda viken.

Enda sättet att nå den norra delen av Söderhamns Skärgård blir då att passera på utsidan av Skatön, vilket ibland kan vara mycket riskabelt i småbåtar på grund av kraftiga strömmar och dyningar.

Nollalternativet kommer också att betyda att ett av Söderhamns äldsta kulturhistoriska minne försvinner.

## Framtida skötsel

För att man inte återigen skall hamna i samma situation som nu, alltså med ingen huvudman och inget underhåll av rännan föreslår vi följande:

### Alt 1:

Länstyrelsen och Söderhamns kommun införlivar Svartsundsrännan i Skatöns Naturreservat och tar det fulla ansvaret för drift och underhåll.

### Alt 2:

Restaurering av Svartsundsrännan införlivas i det pågående Skärgårdsprojektet och ingår där även i framtiden.

### Alt 3

En Ekonomisk förening bildas. Svartsundsrännans Ekonomiska förening. Denna förening bildas av intressenter i Svartsundsrännan t.ex. Kust&Skärgårdsföreningen, Segelviks samfällighet, Skatans parkeringssamfällighet, Båtklubbar i området, Utviksvägens intresseförening, Söderhamns turism. mfl. En andel kostar 1000 kr pr företag, förening. Enskilda betala 100:-

Föreningen får till ansvar att söka finansiering och svara för underhåll och drift.

## Sammanfattning

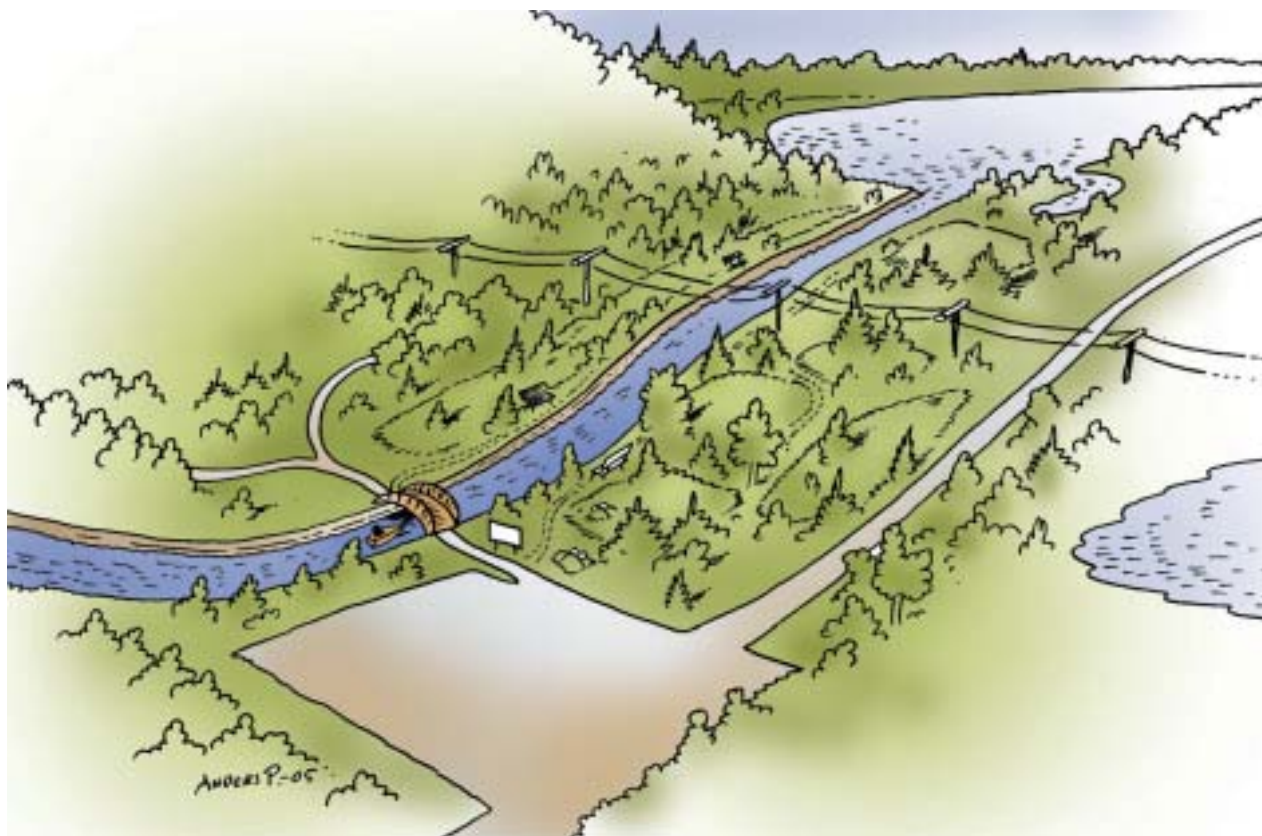
En restaurering av Svartsundsrännan skulle innebära ett lyft för Söderhamns skärgård. Svartsundsrännan har under 6-700 år varit en farled för både nytta och nöje. För att även framtida generationer skall kunna nyttja farleden måste åtgärder vidtagas nu, annars blir det för sent.

Miljökonsekvensbeskrivningen och Samrådet har skett i egen regi och på ideell väg, varför objektiviteten kan ifrågasättas. Vi har dock spridit information dels via mail, post och vår hemsida [www.svartsundsrannan.se](http://www.svartsundsrannan.se) och inte fått några negativa synpunkter, utan enbart positiva. Vi bedömer att alla som har intresse av Svartsundsrännan har haft möjligheten att yttra sig över projektet.

Vår bedömning är att den miljöpåverkan som kommer att ske genom utgrävning och muddring är små och av tillfällig art.



*Bilderna tagna i slutet av maj 2004. På nedre bilden visas djupet, "ett spadblad". Vattenståndet var då c:a 20 cm under medelvattenståndet.*



### **Undertecknande**

MiljöKonsekvensbeskrivningen har framtagits i egen regi utan ekonomiska resurser och under hård tidspress. Vår förhoppning är ändå att den skall fylla sin funktion.

Söderhamn 2005-03-01

**För Söderhamns Kust & Skärgårdsförening**  
Arbetsgruppen för Restaurering av Svartsundsrännan

Raoul Kullberg

Hans Fryklund

Torbjörn Andersson

Lennart Andersson

**Bilaga 1**

Länsstyrelsen  
Gävleborg

Naturenheten  
Hans Sandblom  
Tel 026 - 171234  
[hs@x.lst.se](mailto:hs@x.lst.se)

**BESLUT**

2005-02-11

sid 1 (1)  
Dnr: 525-14922-04  
46/48

**Söderhamns Kust- och Skärgårdsförening**  
**Lennart Andersson**  
**Flåta 14**  
**826 91 SÖDERHAMN**

## BESLUT OM MILJÖPÅVERKAN

### Beslut

Länsstyrelsen beslutar att den planerade verksamheten i vattenområde vid Svartsundsranan, Söderhamns kommun, inte medför en sådan betydande miljöpåverkan som avses i 6 kapitlet 4 § miljöbalken (SFS 1998:808).

### Bakgrund

Ni har redovisat resultatet av tidigt samråd avseende tillståndsprövning av vattenverksamhet vid Svartsundsranan i Söderhamns kommun.

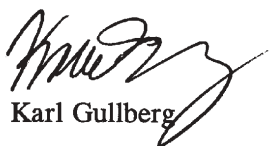
Länsstyrelsen är tillsynsmyndighet och några yttranden har därför inte begärts in.

### Länsstyrelsens bedömning

Samrådet uppfyller kraven i 6 kapitlet 4 § miljöbalken om tidigt samråd. Länsstyrelsen bedömer att verksamheten ska klassas som tillståndspliktig vattenverksamhet (muddring, grävning i vatten för att förändra vattnets djup eller läge).

Verksamheten antas inte medföra en betydande miljöpåverkan enligt kriterierna (karaktäristiska egenskaper, lokalisering eller effekternas karaktäristiska egenskaper) i bilaga 2 till förordningen (1998:905) om miljökonsekvensbeskrivning.

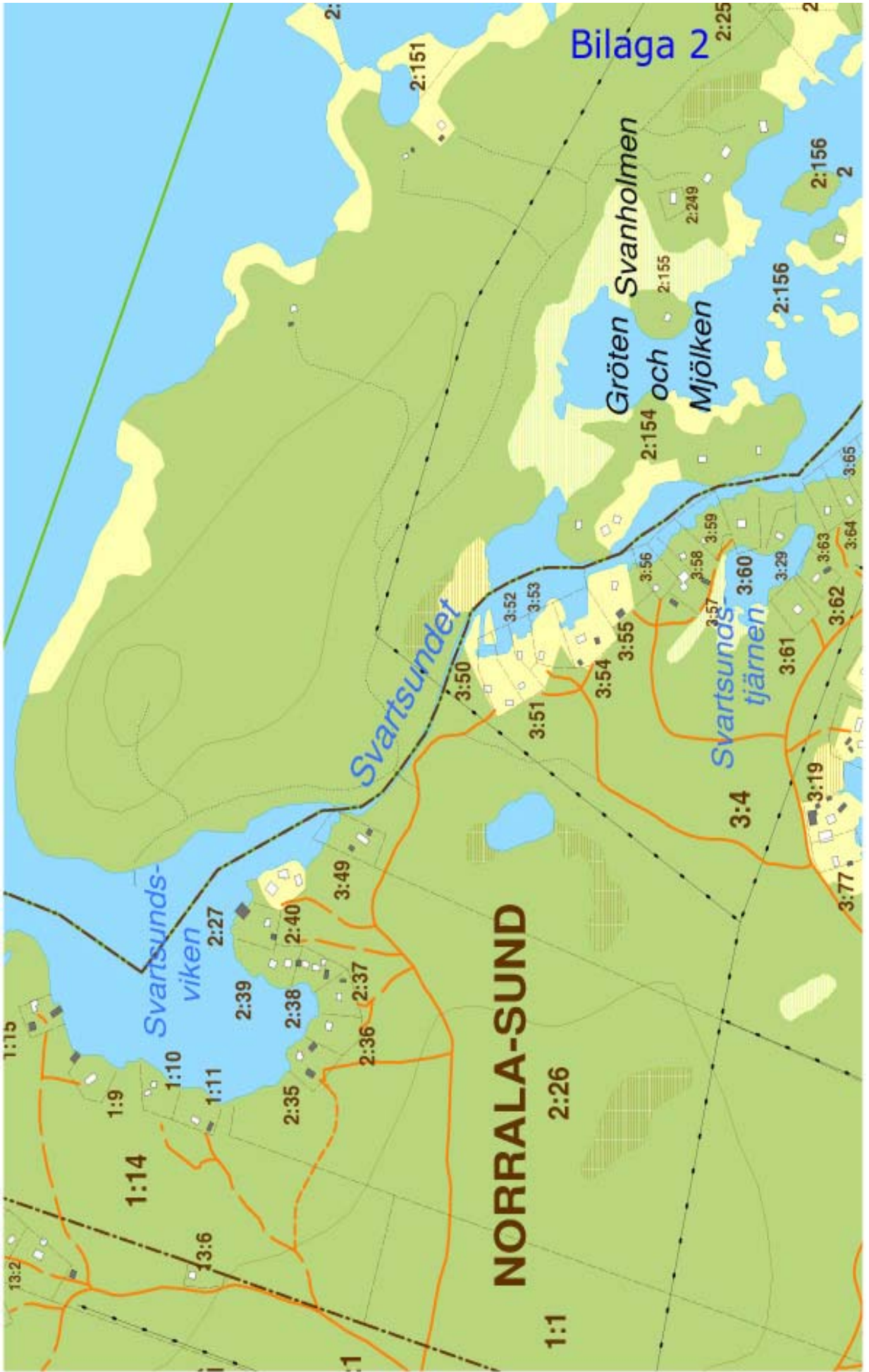
**Detta beslut kan enligt 6 kapitlet 4 § miljöbalken inte överklagas.**

  
Karl Gullberg

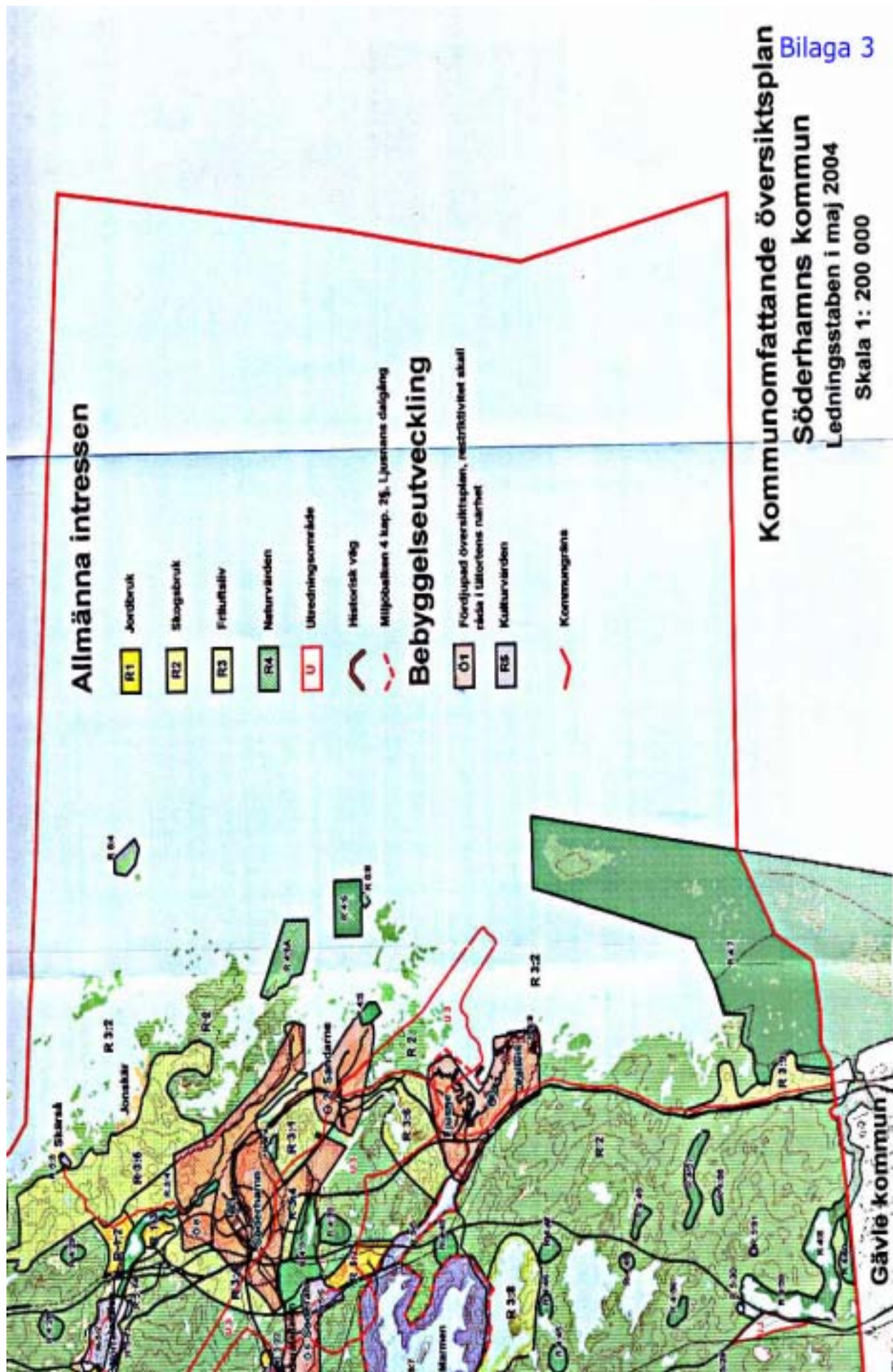
  
Hans Sandblom

Postadress	Besöksadress	Telefon	Hemsida	E-post adress
Länsstyrelsen 801 70 Gävle	Borgmästarplan	026-17 10 00	<a href="http://www.x.lst.se">www.x.lst.se</a>	<a href="mailto:lanstyrelsen@x.lst.se">lanstyrelsen@x.lst.se</a>









**Allmänna intressen**

**R1** Jordbruk

**R2** Skogsbruk

**R3** Fritidstiv

**R4** Naturvården

**U** Utredningssområde

Historisk väg

Miljöbalken 4 kap. 2§. Ljusnans dagväg

**Bebyggelseutveckling**

**Ö1** Fordjupad översiktsplan, restriktivitet skaal räda i tätortens närhet

**R5** Kulturvården

Kommungräns

**Kommunomfattande översiktsplan**  
**Söderhamns kommun**  
 Ledningsstaben i maj 2004  
 Skala 1: 200 000

Gävle kommun

# BUDGET och FINANSIERINGSPLAN Bilaga 4

## Budget

### Etapp 1

1. Muddring av kanal	500 000:-
2. Borttagning av gamla överskottsmassor i kanalsidor	250 000:-
3. Erosionsskydd på slänter	250 000:-

### Etapp 2

4. Muddring norrut fram till Mickelsson	300 000:-
5. Muddring söderut fram till Dajjes udde	500 000:-
6. Utplanering av massor, tillsnyggning	200 000:-

### Etapp 3

7. Plantering och sådd. Rastplatser skyltar	300 000:-
8: Oförutsedda kostnader	200 000:-

**Totalkostnad för Etapp 1, 2 och 3** **2500 000:-**

## Finansieringsplan

### Etapp 1

Sponsorer	100 000:-
Stucab utbildningsinsatser	900 000:-

### Etapp 2

Sponsorer	600 000:-
Bidrag	400 000:-

### Etapp 3

Bidrag	100 000:-
Ideellt arbete	100 000:-
Sponsorer	300 000:-

**Totalt** **2500 000:-**

# Skatöns naturreservat

## Bilaga 5

### Naturreservatet är en del av Svartsundsrännan.

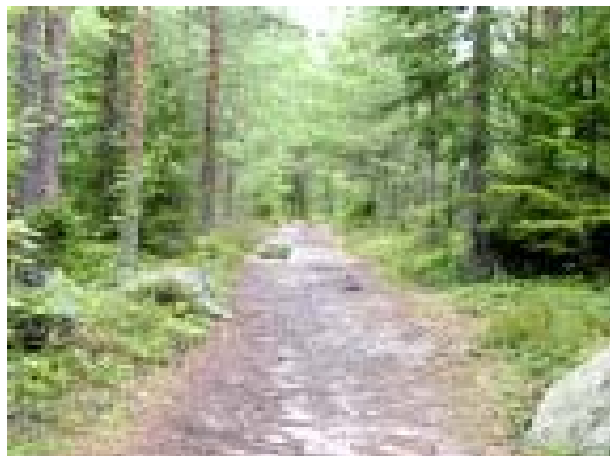
Naturreservat sedan 1994.

Skatön är till större delen bevuxen med sandtallskog på ljunghedar med inslag av gran främst utmed kusten. Här återfinns också en del frodig alskog med rik flora, framförallt på sydsidan av ön där lövskog, skyddade strandängar och sandstränder dominerar.

En del arter kan nämnas som ormtunga, strandglim, trolldruva, bäckbrämma, stinknäva, tallört, strandvial och orkideer som ängsnycklar, knärot, myggblomster och tvåblad.

En del öppet berg finns uppe på hållmarkerna och utmed hela ön förekommer fornstrandlinjer som är särskilt väl utbildade i de klapperstensfält som utmärker delar av öns nordsluttningar.

Skatön är i första hand av stor betydelse för friluftslivet. Fiskeläge finns och vid Svartsundsviken ligger en fin badplats. Utsikten över Söderhamns skärgård från Svartsundsberget är imponerande.



### Åtgärder

På fastlandet finns en parkeringsplats för boende och allmänhet. Den del av fastlandet som berörs av Svartsundsrännans restaurering består av ett sumpmarksområde och gammal alsumpskog med många döda träd. I samarbete med Skogsvårdsstyrelsen skall den gamla skogen sparas. Övrig sumpmarka planeras försiktigt utfyllnad där äldre klibbalar sparas. Området skall senare (Ettapp 3) planteras och förses med informationsskyltar och rastplatser.

Gång- och cykelvägar på Skatön bör förbättras. Framförallt bör de märkas tydligt och en karta över området ritas, där vandringslederna ritas in.

Det är lätt att konflikter uppstår mellan ”det rörliga friluftslivet” och fritidsboende. Speciellt om vandringsleder är dåligt märkta. På flera platser bör informationstavlor sättas upp samt rastplatser iordningställas.

För framförallt kanotister som paddlar längst kusten ( de som har blå bandet som rout) kan Svartsundets badplats bli en utmärkt övernattningsplats, samt hela Skatön som en bra omväxling och rekreation från paddlandet.

Området är av länsintresse för det rörliga friluftslivet och den vetenskapliga och kulturella naturvården.

**Söderhamns kommun planerar under 2005-2006 förbättra stigar, skyltningar och informationsplatser. Vårt förslag är att arbetena samordnas.**

*/Uppgifterna i texten är delvis hämtade från Söderhamns kommuns hemsida/*



*Alsumpskog med inslag av många gamla döda träd som skyddas.*





# Svartsundsrännsans historik

## Bilaga 6

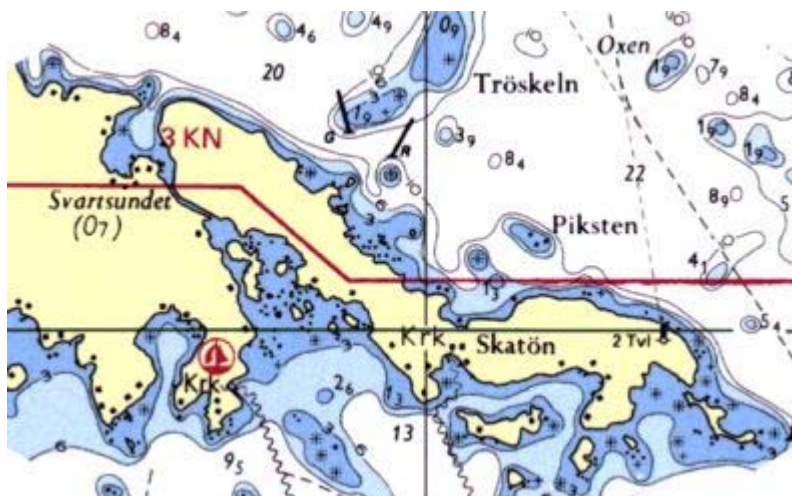
*Sammanfattat av Arne Johansson*

Svartsund (Svartsundet) var från början en naturlig, relativt bred, farled mellan Svartön (Skatön) och fastlandet.

Seglande fartyg (fiskebåtar) utnyttjade denna inomskärsled. Svartsundet omnämns så tidigt som 1374 när ärkebiskop Birger Gregersson den 17 oktober kommer på visitationsresa.

På 1840-talet hade sundet, på grund av landhöjningen, uppgrundats så att grävning fick utföras.

År 1845 den 3 november var inloppsgrävningen vid Svartsundet fullbordad enligt Fiskarsocitetens (bildades 1820) protokoll. Arbetskostnaden uppgick till 915 riksdaler, 22 skilling.





För år	
1874	10:-
1875	17:20
1876	5:-
1877	2:25
1878	2:50

Från 1928 och fram till idag har inga större reparationer utförts. Den gjutning som gjordes 1928 bestod av jordblandat bruk och blev inte särskilt hållbar. Muren vittrade sakta sönder och flera rensningar har gjorts under åren. Idag återstår en mycket liten del av den ursprungliga muren.

Den tidigare svängbron över sundet har ersatts av en fast bro av Fastighetskontoret Söderhamns kommun 1994.

1957 motionerade herrarna Söderberg och Lindborg från Sandarne till Söderhamns fullmäktige om att **”Svartsundet bör rensas och bryggor måste byggas”**

Drätselkammaren fick i Juni 1957 uppdrag att utreda förslaget. 11 år senare i sept 1968 presenterade drätselkammaren ett förslag till utvidgning av Svartsundskanalen.

Enl. projekteringen utförd av Sthåles ingenjörbyrå från Gävle skulle kostnaden bli 100 000 kr.

Drätselkammaren föreslog att Söderhamns kommun skulle anslå 40 000 kr, Norrala kommun 20 000 kr och AMS 40 000 kr.

Varför ingenting hände undersöker vi för närvarande.

1985 rensades rännan provisoriskt av Söderhamns kommun. Fyllnadsmassor lades upp i anslutning till rännan och planerades aldrig ut.

Vi i Skärgårdsföreningens arbetsgrupp konstaterar att Svartsundsrännan har ett stort kulturhistoriskt värde, samt att behovet idag är stort för en inomskärsled längs kusten, där Svartsundsrännan är en viktig del.



*Vy över Svartsundsrännan idag 2004.*



*En bild som är tagen före 1928 när rännan*



*Formsättning av rännan när den restaurerades 1928*

# Rena kulturlandskapet

Nu har han gästat Söderhamn igen - marinarkeologen Christer Westerdahl och det gjorde han i samband med en föreläsning på Kvarnen.

Där presenterade han sin unika bok "Norrlandsleder T", som är en beskrivning över kulturlandskapet som finns under havsytan efter kuststräckan från norra Norrland och ner till Roslagen.

Christer Westerdahl har jobbat i 13 år! med denna bok och det har blivit ett flertal besök i Söderhamn under denna tid.

Något som intresserat Christer är bl a Svartaunderrännan och så här säger han:

- Svartaunderrännan är i den första hamn i Norrland som finns omnämnd i skrift. Det skedde redan 1374. Svartaunderrännan var en yttrehamn och man gick på den tiden inte så ofta in till Norsala eller Södra Hamnen, i Söderhamn.

- Svartaunderrännan är en förlämnung under havsytan och det får bli nästa generations stora jobb att ta reda på mer om platsen.

- Jag skulle förresten gärna se att någon anställdes här i Söderhamn, en musman som tog ansvar för och kunde fortsätta det här jobbet, säger Christer.

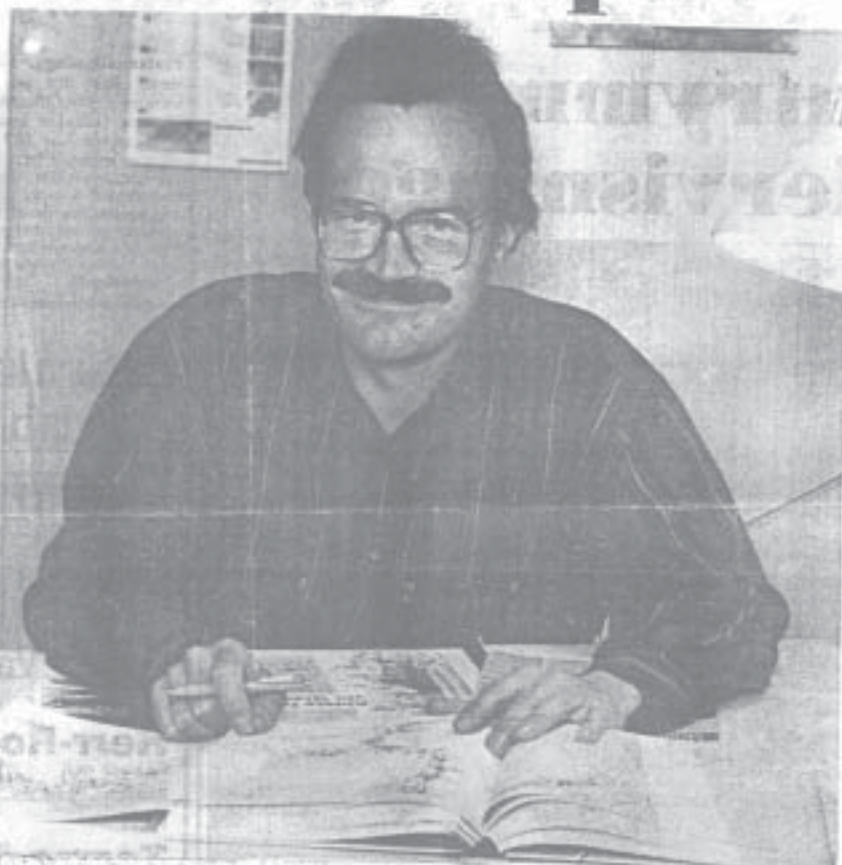
Boken "Första i sitt slag Norrlandsleder II" som för övrigt kom ut ut före del I, är en rapport från den här marinarkeologiska inventeringen som Christer utfört. Och det är en mycket tjock bok då den är den första i sitt slag i hela världen!

Inventeringen utfördes 1975-80 och sedan har det varit ett hårt jobb att sammanställa allt material, samt förutom inventeringen också bl a intervjuer med minst 1 200 personer.

Boken innehåller bl a kartor och kataloger över det maritima kulturlandskapet, nätverket av gamla farleder, hamnar och varvsplatser. Men även lämningar som ostanarna, vrak, sjömärken och värdepapper under i huvudsak historisk tid. Den innehåller inte mindre än 5 000 uppgifter varav minst 1 000 uppgifter avser vrak.

## Skärgårdsmuseet

Söderhamn är inte bara intressant för Christer då det gäller historia, utan han stöttar jättevigt också de planer som finns att inrätta ett skärgårdsmuseum i det gamla Tullhuset.



Marinarkeologen Christer Westerdahl har varit i Söderhamn och presenterat sin värdepappersna bok om "Norrlandsleder II", där han bl a inventerat en stor mängd sjunkna skepp.

- Det skulle vara helt perfekt med ett sådant museum i Söderhamn och det skulle i så fall vara det allra första längs Norrlandskusten.

Nu skall hans nyutkomna bok, jan-88, lägga som grund för en doktorsavhandling och i dagarna kommer också del I som innehåller och behandlar källorna till del II.

- Och det är också viktigt att poängtera att vi är en grupp som hjälps åt med det här projektet och där ingår bl a arkeologer och sportdykare, säger Christer.

Det var förresten just sportdykning som fick in Christer Westerdahl i de här forskningarna.

## Kulturlandskap

- I våra gamla norrländska hamnar ligger det ett kulturlandskap

under vattnet, och här kan man få fram mycket intressant material precis som då man gräver ut en boplatz på land.

- Vi har våra gamla skeppare som kunde lederna från Stockholm till Luleå i huvudet genom människliga tradition, man använde inga sjökort trots att det fanns tillgängliga från 1791 och det är ju helt fantastiskt.

- Man kan till och med säga att det var närmare till Finland än till Bollnäs från Söderhamns horisont ända långt in på 1600-talet, och med andra ord så var det här som gällde för samförståls så långt fram i historien.

Det är ytterligare några intressanta punkter som Christer Westerdahl pekar på.

Och han påpekar också att Hälzingekusten är full av sjunkna skepp, en verklig skattgömma, men att det också är enligt lag förbjudet att plocka med sig föremål från t ex ett vrak.

Christer Westerdahl som nu kommer ut med sin unika bok, och som direkt från en konferens i Ostersund begav sig till Söderhamn för att föreläsa om sina gedigna kunskaper om kulturlandskapet under havsytan.

BJÖRN-OLE PETERSSON

FOTO: HANS-ÅKE SANDBERG